



もり 森林の風

特定非営利活動法人
森林の風
会長 蒲田 博
2011.3.3.発行

第7号

だより

山を、森を、川を、海を、わたしの町を守りたい。地球温暖化も心配だ。



(思い立ったが吉日)



そうだ。樵になろう！

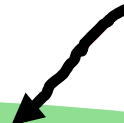
そうだ。木を育てよう！



まちのきこり人育成 コース



育樹 コース



まちのきこり人育成講座

2011年度 参加者募集中 4/3(日)スタート



(申し込む)



パンフレット
見て見よと

森林施業 NPO法人  もり
森林の風

連絡先 / 〒512-0933 三重県四日市市三滝台4丁目15-7 TEL059-321-7719 携帯電話090-9663-4088
<http://www.morinokaze.info> *詳しくは、ホームページまたは上記まで問合せください。

SIDE1.植物図鑑

オニグルミ

樹木の生き残り術

～主芽と副芽～

樹木の生長はこの時期はほとんど止まっていますが、春の芽吹きへの準備は着々と進んでいます。こんな時にしか見ることができないものに主芽と副芽があります。



多くは枝のてっぺんについているものが主芽です。これが春に葉になったり花になったりして生長を開始します。順調に事が運べば副芽は用無しでいつの間にもやらなくなっていくます。でも自然の中でながおきるかわかりません。

主芽は枝の先にあるため動物に食べられたり、折られたり、風で折れたりと厳しいものです。そうになったら副芽の出番です。ヤギの顔のように見えるところは葉痕と言って去年の葉が引っ付いていた場所で、目や口のような突起物は葉から栄養分を送り、根から水分を吸い上げていた痕跡です。

【裏川】

報告 Report 森の中のヒヤリ！ハット！

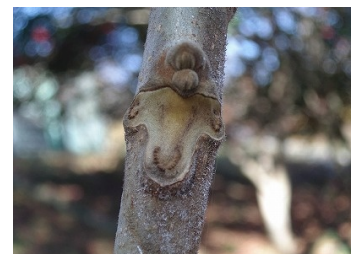
【大石】

どんな仕事をする時にもハットしたりヒヤ-とすることはあります。ましてや人の生命に関わるような事例は森林作業中にはたくさんごうがっています。昨年の緊急雇用促進事業の中で遭遇した事例を紹介いたします。特にチェーンソーの扱いについては慎重過ぎるということはないでしょう。

どんな時に	どうなったのか
コナラの大径木を伐倒時	追い口を半分しか切っていないのに中が空洞であったためにバーが挟まれた。
灌木を除伐していた時	伐倒した木の枝に乗っていた枯れ木が落ちてきて、ヘルメット、メガネ、顔にあたり怪我をした。
伐倒の時	木を押しに行きチェーンソーのソーチェーンがあたりそうになった。(二人作業時)
雑木を切っている時	切った木が跳ね上がり、その木にあたりそうになった。
伐倒してかかり木になった木をゆすっていた時	・ツルが外れて木が下側に倒れ、その勢いで体も落下した。 ・上から太い枝が落ちてきてヘルメットに直撃となった。
細い木を斜め切りにした時	前の木に枝が掛かったが、そばに寄りすぎ自分の方へ倒れてきた。
細い木を切った時	追い口を入れすぎてツルを切ってしまい、風が伐倒方向から逆風に吹き自分の方にたおれてきた。
間伐の際チェーンソーで追い口を切っていた時	後ろから木を押ししてくれる人がいることを知らず、その人にチェーンソーが当たりそうになった。
急斜面で枝払いをした枝を整理している時	引っ張った枝が思いのほか軽く谷側へひっくり返ってしまった。
幹の下側の枝払いをしていた時	木の支えが無くなり自分の方へ転がってきた。
下刈りをしていた時	ササ、ススキの間にイバラがあり手袋の中へ入って手に刺さった。
雑木を切った時	木が山側に倒れ、木が滑って枝をかぶった。
間伐時	倒そうとした方向と違う所に木が倒れ、下敷きになりそうになった。
足場が悪く、手をついた時	細い切り株や木の枝で眼を突きそうになった。
枝払いで横の枝を払った時	勢い余ってチェーンソーがチェーンソーパンツにあたりチェーンソーパンツをやぶった。
追い口を入れ押し倒すためにチェーンソーを山側に置いて木を押ししている時	チェーンソーが滑り落ちて足にあたりチェーンソーパンツをやぶった。
追い口を入れて木を押ししている時	体重を預けすぎて一緒に落ちそうになった。

上記のヒヤリーハットはほんの一部だと思います。人にはかっこ悪くて言えないこともみなさん経験しているでしょう。

安全作業の基本を守り、無事故でがんばりましょう。



報告 Report 遷宮を支える神宮宮域林の森づくり

【松永】

神宮司庁の金田憲明営林部長が雑誌に寄稿された上記タイトル名の報文を読みました。興味深い内容であったのでその概要を紹介します。

宮域林

伊勢市の南部に位置し、面積は 5,446ha、約 2,000 年前天照大御神が現在の神域に御鎮座された時から神領として重んじられ、式年遷宮が始まった約 1,300 年前から遷宮のための社殿造営用材を伐り出す御杉山(みそまやま)と定められ鎌倉中期まで材の供給を行っていた。しかし、それ以降は地元の薪炭林として濫伐が続き、御杉山は近隣の山へ、江戸中期以降は木曽山へと移っていった。木曽ヒノキは天然ヒノキであるため、将来にわたっての保証はなく、また五十鈴川が度々氾濫したため、大正 12 年に「神宮森林経営計画」が策定され、今日までこの計画を基本に進められて来ている。

宮域林の森林施業

1 回の遷宮には材積で約 1 万 m³、本数で約 1 万 2 千本が必要である(下表参照)。

目標とする御用材の長径級別丸太本数表

長さ 末口径	1.0~ 1.8	2.0~ 2.8	3.0~ 3.8	4.0~ 4.8	5.0~ 5.8	6.0~ 6.8	7.0~ 7.8	8.0~ 8.8	9.0~ 9.8	10.0~ 10.8	11.0~ 11.8	13.0 m	計
22 ~ 28	13	121	54	143	27		27	2		12			399
30 ~ 38	115	811	590	1,633	224	57	65	21	2			4	3,522
40 ~ 48	398	1,222	1,120	1,925	639	152	341	27		3	10	1	5,838
50 ~ 58	58	178	125	797	101	62	120	27	19	4	2		1,493
60 ~ 68	1	43	10	21	51	50	72	16	25	3			292
70 ~ 78	3	17	29	4	5	11	29	9	1	5	6		119
80 ~ 88		5	9		4	3		2	6	3			32
90 ~ 98		2	2	1					2				7
122cm				3									3
計	588	2,399	1,939	4,527	1,051	335	654	104	55	30	18	5	11,705

そのため次のような 4 つの特徴ある森林施業を行っている。

大樹候補木の選定

受光伐 大樹候補木については、より肥大成長を促すため、間伐においては枝先が触れ合う隣接木を伐る。これにより通常の間伐に比べ 1.5 倍の肥大成長が期待できる。

長伐期 林齢 200 年程度まで間伐を繰り返し、大樹候補木の胸高直径は 100cm 以上を目標にしている。1ha 当り 4,000 本植え、50 年で 720 本、100 年で 200 本、150 年で 150 本、200 年で 100 本を目安としている。

針広混交林

終りに

平成 25 年の第 62 回遷宮においては、全体の 2 割程度を宮域林から供給できる見通しである。1 部ではあるが宮域林からの供給は鎌倉中期以来実に 700 年振りであるとのこと。

今後とも宮域林の成長を見守りたいものである。

注意！ Attention！ 森林での安全作業 その2 .

【櫻井】

前号で、「安全作業」の概要について述べました。今回は、引き続き「安全作業」の具体的な内容・方法などについて述べたいと思います。

「安全作業」の必要性は十分に解って作業をしているけれど、実際の作業に入ると、つい失敗して、しかられてしまいます。こんなことがよくありますが、これを能力、性格として片付けてしまうわけには行きません。もっと真剣に、かつ、深く考えないと「安全作業」は身に付きません。前号で、私なりの安全の秘訣として次のように述べました。

森林作業は、基本が大事・・・基本動作の意味を理解し、基本に忠実であること。
 基本なくして、応用無し・・・基本が出来なければ、応用も理解できる訳がない。
 KY、その心は、木を読む・・・重心、枝張り、その周囲などを観察する。
 KY、そして、危険を予知する・・・倒れるのをイメージし、危険を察知する。



今回は、このことを伐木作業で考えてみたいと思います。

森林作業は、基本が大事

- ・ 受け口の下切は・・・水平に直径の1 / 4とされていますが、なぜ1 / 4なのですか？
 1 / 2まで切ると、どうなるのですか？
 急斜面の谷方向に切る場合は、水平に切ると、どのように倒れますか？
- ・ 受け口の斜め切は・・・30～45°とされていますが、なぜ30～45°なのですか？
 山方向に倒す場合と谷方向に倒す場合は同じ角度で良いですか？
- ・ 追い口切りは・・・受け口の下から2 / 3とされていますが、なぜ2 / 3なのですか？
 低く切った場合、高く切った場合、どこに、どのように影響するのですか？
- ・ つるは・・・直径の1 / 10で平行(同じ厚さ)とされていますが、なぜ1 / 10なのですか？
 平行(同じ厚さ)でなく、三角(片方が薄い)にするとどうなるのですか？

上記のクエッションに100点満点の答えが出せなければ、応用に進めません。
 しっかりと考えて頭に入れておいてください。

KY、木を読む 危険を予知する

- ・ この方向に受け口を切った場合、伐倒木はどのような動きをするのか、あなたは、どこまでイメージすることが出来ますか？
- ・ 少なくとも三手先までは読んでください。
- ・ 二手先では、まだ不安です。一手先だけでは「安全作業」は出来ません。
- ・ 同時に、悪い方になった場合のことも必ず想定してください。
- ・ 目の前のことだけでなく、先の先まで、木と森と話し合ってから作業に入ってください。



次に、安全な作業が出来る、出来ないは個人の資質が左右すると言いました。
他人が、ああしなさい、こうしなさいといっても、素直に聞き入れることができないのが人の常です。
業がわざわざしているのでしょうか。

木は、人間よりもはるかに長生きします。森になるには、何百年、何千年かかったのか、また、山は、何万年かかって形づけられたのか分かりません。

人間とは、スケールが違います。人間の思慮を超えた、不思議の世界です。
道理にかなっている、理屈に合っている、自然のまま・・・が基本と思っています。
森の中では、謙虚になって、素直に従うことが「安全作業」につながるものと考えています。

随筆 Essay 普段の生活からエコロジーを考える

【板垣】

森林。

ふだんの生活。

割り箸の環境側面を考えるために割り箸の一生を追ってみましょう。

- 割り箸の元になる木材を伐採(主に海外、内200億膳分が中国産)
- 木材を工場へ運搬
- 工場で割り箸に加工
- 割り箸を日本へ輸送
- 割り箸を取り扱う業者からお弁当屋さんへ輸送
- 割り箸を使用
- ゴミとして捨てられ焼却炉へ運ばれ燃やされる

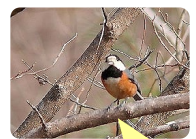
この道中に運搬や生産に多くのエネルギーが使われ Co2 も多く排出されます。しかし実際に割り箸を使うのは30分たらずです。日本では250億膳の割り箸が使われていると言われています。たった30分のために大量の木が伐採され、エネルギーを使ったあげく燃やされていることを考えるともったいないと思いませんか？「それでは間伐材を使った箸は？」と反論があるかもしれませんが、国産間伐材を利用した割り箸なら輸送コストも安く、なにより森を育てることににつながるため、どうせ使うなら国産材を選びたいものです。しかし国産材の割り箸は全体の2%程度です。『マイ箸』を使用したり国産材の箸を選ぶことが生活のなかで自分が行える森林保全といえるかもしれません。



シジュウカラ:「もうそろそろ...、行くんか？」



ルリビタキ:「うん、もうそろそろ行かないきゃ、北の国へ。」



ヤマガラ:「わしらは年中菰野にいてまっせ、ほなまた冬にな！」



SIDE2 . 植物図鑑

樹木は、外皮で生長を続けているので、内側(年輪)はある種死んだ細胞の固まり、と言えます。
生長する外皮は、傷の修復もします。
写真からは、鹿害かなにかで外皮がはがれて残った外皮が必死で修復している様子が見えます。

活動報告

NTN こもればの森

2011年1月15日(土) 桑名市多度山

NTNのみなさん:13名 会員:7名

NTN こもればの森において、これから活動していく皆さんによる結団式と初活動が行われました。

NTN 社員の有志13名は8時30分に集合後、結団式としての多度山登山を行い、その後森林の風の指導により活動を開始しました。初活動は作業歩道の補強(幅員確保)と雑木伐採、整理の作業を行いました。

森林の風会員は作業歩道周辺の雑木伐採を行いました。伐採木の量が多く植樹する場所の地面が見えない

ほどの量になっており、植樹日までに少し枝葉が収まってくれ



ることを期待しています。直径55cmのコナラの大木を伐倒

【松永】

NTN こもればの森は広葉樹の森で、森林の風にとっても新たな挑戦となります。いろいろ勉強させていただいています。

以下の小岐須は以前からの活動地ですが、ここでもまた、切捨て間伐中心の施業から間伐材の利用へと新たな試みを行っています。

鈴鹿市小岐須で搬出

2011年1月22日(土)

鈴鹿市小岐須溪谷入り口(林道下)

会員:7名

フルハシEPO(株)へ集積材をパレット材として売却の為、積み込み作業を行いました。

15、16日に降った雪がまだ残っている中での作業でした。

パレット材用直径140mm以上×230cmとなると人力で積み込むには厳しく、ロープウインチを使って積み込みました。

【小坂】

定期活動日

第1・第3土曜日 矢の峰 / 第1・第3日曜日
向井F1 / 第2・第4日曜日 みえぎん まなびの森



手作業による積み込み



ウインチを使って

まちのきこり人育成講座 はじまります！

多くの企業が、助成金を出したり消費者や社員の有志を募ったりして様々な社会貢献活動を行っています。では、私やあなた、個人が「何か社会の役に立ちたい」という思いを心に持つとき、どこへ行き、何から手をつければよいのでしょうか？

森林保全に関して言えば…。三重県民の森へ行き、「まちのきこり人育成講座」に参加しましょう！

森林の風のメイン活動として毎年行われている「まちのきこり人育成コース」には、次世代へ豊かな森林を残すために、定年後の豊かな時間を費やす仲間がいます。

林業を目指す若者には初めの一步に最適です。

今年度新たに設けた「育樹コース」なら

会社勤めの合い間の休みに参加しやすい日程で、学び、森に入り、木を植えることができます。

あなたもまちのきこり人になりませんか？

申込締め切りは
3/18(金)です。
先着順なのでお早めに。

そりゃいそがな！

